



Evropská unie
Evropský sociální fond
Operační program Zaměstnanost



PRÁVO NA DĚTSTVÍ

Přehled aktérů sítě služeb pro ohrožené děti a jejich rodiny v ORP Holešov



Zpracovala: Mgr. Martina Janečková, lokální síťářka pro ORP Holešov a ORP Kroměříž v rámci projektu Ministerstva práce a sociálních věcí „Systémový rozvoj a podpora nástrojů sociálně-právní ochrany dětí“

Uvedené informace se vztahují k datu 25. 1. 2019.

Úvodní slovo

Právě otevíráte Přehled aktérů sítě služeb pro ohrožené děti a jejich rodiny působících na území obce s rozšířenou působností (dále jen „ORP“) Holešov. Jde o přehled sociálních služeb, služeb orgánu sociálně-právní ochrany dětí (tzv. OSPOD) a dalších aktérů (psychologů) nabízejících pomoc dětem a rodinám v nepříznivé životní situaci. Představuje jeden z výstupů lokální strategie síťování, kterou realizuji v rámci projektu MPSV¹. Přehled byl vytvořen na základě mapování podnětů zástupců služeb a institucí sítě pro ohrožené děti a jejich rodiny, které jsem realizovala v období únor až říjen 2017. Zmapované podněty aktérů napříč rezorty poukázaly na potřebu aktuálního a dostupného zřehlednění místní nabídky služeb pro tuto cílovou skupinu.

Co obsahuje?

Údaje o místních sociálních a psychologických službách pro cílovou skupinu ohrožené děti a jejich rodiny. U každého z aktérů jsou uvedeny kontaktní údaje, popis nabídky pomoci a podmínky, za nichž jsou služby klientům poskytovány. Součástí údajů o službách jsou i podrobné popisy jejich činností či nabídka, kterou mohou zprostředkovat v rámci své služby z jiných regionů. Nejedná se však o kompletní katalog všech aktérů místní sítě pro ohrožené děti a jejich rodiny (nejsou zde zastoupeni aktéři např. z oblasti veřejné správy, školství, zdravotnictví atd.).

S kým byl tvořen?

Popisy služeb vznikly ve spolupráci s jednotlivými aktéry sítě. Zmapovaným aktérům sítě služeb, kteří projevíli zájem o zapojení do přehledu aktérů, jsem zaslala podklady, které aktéři samostatně vyplnili. Vyplněné údaje o službách jsem následně upravila do šablony – karty služby². Data budu pravidelně, min. však 1x za půl roku, aktualizovat (po dobu realizace projektu Systémový rozvoj a podpora nástrojů sociálně-právní ochrany dětí).

Komu je určen?

Přehled aktérů sítě je určen k volné distribuci všem pracovníkům sítě služeb, kteří se ve své praxi setkávají s dětmi, mládeží a rodinami, ale i dalším osobám, které mohou pomoc potřebovat (rodičům, dětem, dalším rodinným příslušníkům či zainteresovaným osobám).

Věřím, že zde naleznete potřebné informace, které využijete při práci s ohroženými dětmi a jejich rodinami. Pokud máte podněty k tomuto přehledu, potřebu jeho aktualizace či jiné dotazy, neváhejte se na mě obrátit.

Děkuji za spolupráci.

Mgr. Martina Janečková
Lokální síťačka pro ORP Holešov a Kroměříž
Mob.: 736 729 915
E-mail: martina.janeckova@mpsv.cz

¹Systémový rozvoj a podpora sociálně-právní ochrany dětí. Termín realizace: 1. 1. 2016 – 30. 6. 2019.

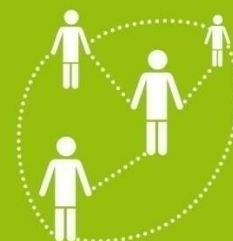
²Tato šablona byla v rámci dobré praxe převzata z Přehledu aktérů sítě pro ohrožené děti a jejich rodiny pro ORP Valašské Klobouky vytvořené tamní lokální síťačkou.

OBSAH

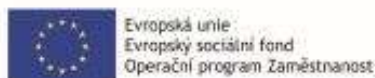
Přehledná mapa aktérů sítě pro ohrožené děti a jejich rodiny	4
Sociálně aktivizační služby pro rodiny s dětmi Charita Holešov	5
Sociálně aktivizační služby pro rodiny s dětmi Dětské centrum Zlín, p. o.	7
Krizová pomoc.....	9
Nízkoprahový klub Coolna	11
Kontaktní centrum Plus Kroměříž	13
ARGO, Společnost dobré vůle Zlín, z.s.	15
Středisko rané péče EDUCO Zlín, z.s.....	17
Orgán sociálně-právní ochrany dětí Městského úřadu Holešov	19
Soukromý psycholog – PhDr. Denisa Krčmová.....	21
Soukromý psycholog – Mgr. Pavla Dočekalová	22
Soukromý psycholog - Mgr. et Mgr. Jan Zahradník	23
Krajská pedagogicko-psychologická poradna a Zařízení pro další vzdělávání pedagogických pracovníků Zlín (KPPP a ZDVPP Zlín).....	25
Terapeutické centrum ve Zlínském kraji	28
Centrum komplexní péče o hazardní hráče ve Zlínském kraji.....	30
Středisko výchovné péče v Bystřici pod Hostýnem.....	32
Mateřské centrum Srdíčko	34
Linka SOS Zlín	36
Centrum pro dětský sluch Tamtam, o. p. s.....	38

Kdo je lokální síťář?

Lokální síťář je nezávislým aktérem sítě pomoci ohroženým dětem a jejich rodinám. Jeho cílem je udržitelně propojit aktéry sítě, aby navzájem znali své možnosti a potřeby a mohli efektivně spolupracovat při řešení situací ohrožených dětí a rodin. Ve svém konání vychází z principů deinstytucionalizace a ze zmapovaných potřeb aktérů a jejich klientů směrem k fungování sítě jako celku. Vytváří prostor pro jejich spolupráci napříč rezorty.



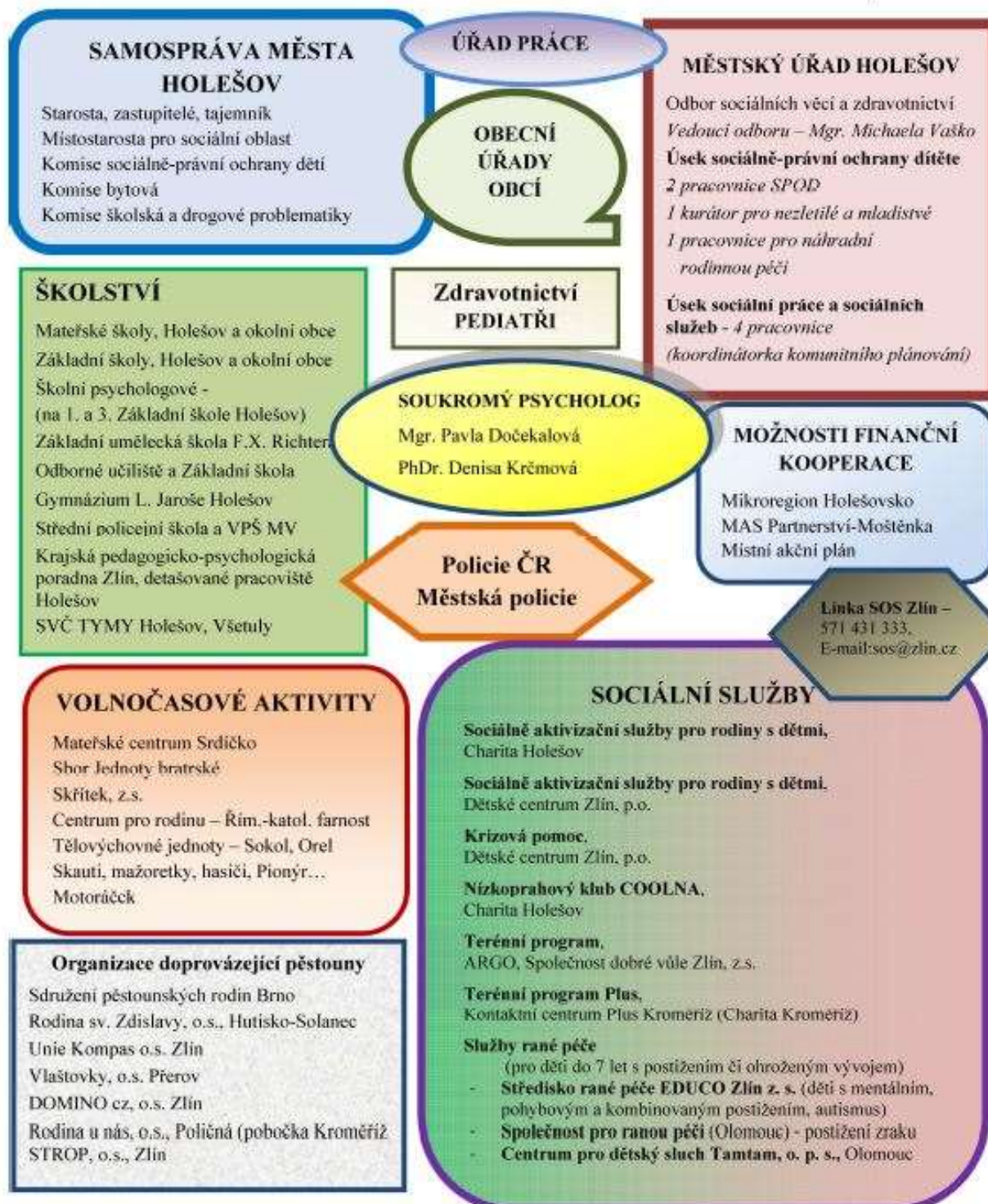
Přehledná mapa aktérů sítě pro ohrožené děti a jejich rodiny



PRÁVO NA DĚTSTVÍ

Aktuální ke dni 10. 8. 2018

SÍŤ AKTÉRŮ PRO OHROŽENÉ DĚTI A JEJICH RODINY ORP HOLEŠOV



Sociálně aktivizační služby pro rodiny s dětmi



Poskytovatel	Charita Holešov
Typ služby	Sociální služba terénní – sociálně aktivizační služby pro rodiny s dětmi
Kontaktní osoba	Gabriela Botosová, DiS., vedoucí a sociální pracovníce
Kontaktní údaje	Web: http://www.holesov.charita.cz/ E-mail: sas@holesov.charita.cz
Telefon	737 484 565
Sídlo služby	Tovární 1407, Holešov 769 01 (Terénní služba – pracovník přijede za klientem domů)

Úvodní slovo aktéra

Naším mottem je: „Pomoz mi, abych to uměl sám“.

Cílová skupina služby

Sociální pracovník sociálně aktivizační služby (SAS) nabízí svoji pomoc a podporu v Holešově a Mikroregionu Holešovsko:

- rodinám s dětmi do 18 let,
- rodinám čekajícím narození dítěte – maximálně 3 měsíce před plánovaným porodem,
- rodičům, kteří usilují o návrat svého dítěte z jakékoliv náhradní rodinné péče – maximálně 6 měsíců od začátku spolupráce (uzavření Smlouvy o poskytování sociálně aktivizačních služeb pro rodiny s dětmi).

Sociální pracovník SAS při poskytování služby SAS považuje za rodinu všechny členy domácnosti, kteří mohou být nápomocni při plnění stanovených cílů v Individuálním plánu rodiny.

Nabídka služby

Cílem služby je, aby děti zůstávaly v rodinném prostředí, rodiče podporujeme při běžném fungování domácnosti. Konkrétněji se snažíme, aby náš uživatel uměl či měl:

- získat stabilní zaměstnání,
- řešit svou dluhovou situaci,
- hospodařit se svými finančními prostředky,
- veškeré kompetence k výchově a vzdělávání dětí,
- jednat s pracovníky institucí, úřadů či jinými osobami,
- zajistit smysluplné trávení volného času,
- udržet si bydlení či získat vhodnější bydlení - pamatuje na řádné placení nájmu a energií, řeší případné dluhy na nájmu a energiích, ví, kde může získat informace při získání jiného vhodnějšího bydlení,
- efektivně vést svou domácnost,
- je plně kompetentní při samostatném jednání ve všech oblastech svého života.

Základní:

A) Výchovné, vzdělávací a aktivizační činnosti

- 1) pracovně výchovná činnost s dětmi – podpora a pomoc rodičům při rozvoji schopností a dovedností dětí,
- 2) pracovně výchovná činnost s dospělými – podpora a pomoc při hospodaření s finančními prostředky rodiny, podpora a nácvik rodičovského chování a sociálních kompetencí při jednání na úřadech a institucích atd.,
- 3) nácvik a upevňování motorických, psychických a sociálních dovedností dítěte -podpora a pomoc rodičům při zvyšování schopností a dovedností dítěte,
- 4) zajištění podmínek a poskytnutí podpory pro přiměřené vzdělávání dětí – podpora a vedení rodičů k zajištění vhodného prostředí pro studium, podpora a pomoc rodičů při přípravě do školy,
- 5) zajištění podmínek pro společensky přijatelné volnočasové aktivity – podpora a motivace rodičů k návštěvám dětí do volnočasových aktivit, možnost doprovodu.

B) Zprostředkování kontaktu se společenským prostředím

- poskytování doprovodů rodičů s dětmi do školy, školského zařízení, k lékaři a apod.; podpora a motivace rodičů k samostatnosti při provádění těchto aktivit.

C) Sociálně terapeutické činnosti

- podpora rozvoje a udržení sociálních schopností a dovedností.

D) Pomoc při uplatňování práv, oprávněných zájmů a při obstarávání osobních záležitostí

- pomoc při vyřizování běžných záležitostí – pomoc, podpora či doprovod při vyřizování dokladů, sociálních dávek, nového bydlení, zaměstnání atd.,
- pomoc při obnovení nebo upevnění kontaktu s rodinou a pomoc a podpora při dalších aktivitách podporujících sociální začleňování osob – pomoc při znovunavázání kontaktu s rodinou, příbuznými atd.

Podmínky využití služby

- **pomoc je poskytována bezplatně,**
- **terénní formou** v domácnosti uživatele.

Provozní doba:

- Po a St: 7:00 – 17:00
- Út a Čt: 7:00 – 15:00
- Pá: 7:00 – 13:30

Nabídka služeb, které můžeme pro ORP zprostředkovat včetně podmínek pro jejich využití

Svým uživatelům můžeme poskytnout kontakty na sociální poradnu, dluhovou poradnu, lékaře, volnočasové aktivity (např. Coolna), mediaci, školy a školky, Úřad práce ČR, středisko výchovné péče atd.

Tyto kontakty poskytujeme na základě aktuální rodinné situace uživatele a to běžně, bezplatně.

Sociálně aktivizační služby pro rodiny s dětmi



Sociálně aktivizační
služby pro rodiny
s dětmi

Poskytovatel	Dětské centrum Zlín, p. o.
Typ služby	Sociální služba sociální prevence – sociálně aktivizační služby pro rodiny s dětmi (terénní a ambulantní)
Kontaktní osoba	Bc. Lucie Masaříková, sociální pracovnice Mgr. Rudolf Křížan, vedoucí a sociální pracovník
Kontaktní údaje	Web: www.dczlin.cz/sas Facebook: https://www.facebook.com/sas.dczlin/ E-mail: sas@dczlin.cz
Telefon	703 178 690
Sídlo služby	Burešov 3675, Zlín 760 01 Terénní služba: Po – Pá: 7:00 – 18:00 - pracovník služby přijede za klientem Ambulantní služba: Út: 12:00 – 17:00 (v sídle služby Burešov 3675, Zlín)

Úvodní slovo aktéra

Služba poskytuje rodině s dítětem podporu v řešení jejich obtížné životní situace, a to zejména v jejich přirozeném prostředí. Podpora je zaměřena na rozvoj sociálních, rodičovských a občanských kompetencí osob pečujících o dítě, včetně osob z širšího sociálního okolí.

Nabídka služby

Cílem podpory je zapojení a aktivizace všech členů rodiny do řešení nepříznivé situace a snížení rizika ohrožujícího vývoj dítěte.

Snahou je obnova narušených funkcí rodiny a tím snížení dopadů ohrožující vývoj dítěte, prevence umístění dítěte do náhradní rodinné nebo institucionální péče a příprava na návrat dítěte zpět do rodiny z této péče.

Příklady situací, kdy klient může službu využít:

- potřebuje sdílet své problémy a říct někomu o své aktuální nepříznivé životní situaci,
- chce si udržet stávající bydlení/najít lepší bydlení,
- chce si zlepšit úroveň bydlení a naučit se udržovat pořádek ve své domácnosti,
- chce pomoci vyřešit dluhovou situaci, naučit se vycházet s finančními prostředky,
- chce si vyřídit dávky, na které má nárok,
- chce si najít práci,
- chce, aby se mu děti vrátily domů a znovu o ně pečoval,
- chce vědět, na koho se obrátit v nepříznivých situacích.

Služba nabízí tyto činnosti:

- Výchovně vzdělávací činnost: podpora a nácvik rodičovského chování, komunikace s dítětem/rodičem, podpora ve vedení hospodaření, udržování domácnosti, školní příprava, činnosti zaměřené na rozvoj schopností a dovedností dětí, zapojování dětí do

pracovních činností, činnosti zaměřené na podporu samostatnosti a zodpovědnosti u dětí, podpora a pomoc rodičů při předcházení nežádoucího chování u dětí, zajištění volnočasových aktivit.

- Zprostředkování kontaktu se společenským prostředím - doprovody dětí do škol, k lékařům, zájmových aktivit s cílem, aby rodič toto zvládal samostatně.
- Sociálně terapeutická činnost: rozvoj nebo udržení osobních a sociálních schopností a dovedností podporujících sociální začleňování osob, podpora rodičů při hledání zaměstnání nebo jednání na úřadech, nácviku různých typů jednání, přebírání zodpovědnosti za svá rozhodnutí, vedení ke společenským hodnotám, podpora v krizových situacích.
- Pomoc při uplatňování práv, oprávněných zájmů a při obstarávání osobních záležitostí: podpora při vyřizování sociálních dávek, bydlení, zaměstnání, záležitostí spojených s finančním zabezpečením, podpora při navazování, obnovování, udržování vztahů a kontaktů s rodinnými příslušníky.

Cílová skupina služby

Rodiny s dětmi od 0 do 18 let (rodiče, rodiče samoživitelé, pěstouni a jiné osoby zodpovědné za výchovu dítěte), kteří se ocitly v obtížné životní situaci, kdy je ohrožen vývoj dítěte a rodiče nedokážou bez pomoci tuto situaci překonat.

Rodina, kde došlo k umístění dítěte mimo biologickou rodinu (ZDVOP, ústavní péče, pěstounství na přechodnou dobu) a pečující osoby usilují o navrácení dítěte zpět do rodiny.

Těhotné ženy, kteří potřebují podporu při přípravě na příchod a péči o dítě, nebo se nachází v nepříznivé životní situaci, kdy je ohroženo zdraví a vývoj nenarozeného dítěte.

Podmínky využití služby

Služby jsou poskytovány bezplatně. **Provozní doba: Po – Pá: 7:00 – 18:00**

Poskytování služby je podmíněno uzavřením smlouvy na dobu max. 6 měsíců, v nutných případech je možné poskytování služby prodloužit dle závažnosti problémů, které rodina řeší.

Nabídka služeb, které můžeme pro ORP zprostředkovat včetně podmínek pro jejich využití

Službu poskytujeme v ORP Holešov, ORP Kroměříž, ORP Zlín, ORP Otrokovice, ORP Vizovice a ORP Luhačovice. Ve všech těchto oblastech můžeme rodinám nabídnout jiné služby, organizace, odborníky dle charakteru situace řešící se v rodině. Může se jednat např. o volnočasové aktivity jak pro děti i pro dospělé, odborníky z řad psychologů, psychiatrů, školských poradenských zařízení, další sociální služby (raná péče, kontaktní centra atd.), dluhové poradenství apod.

Sociální služba je financována z Evropského sociálního fondu prostřednictvím Operačního programu Zaměstnanost a z rozpočtu Zlínského kraje.



Evropská unie
Evropský sociální fond
Operační program Zaměstnanost



Krizová pomoc



Poskytovatel	Dětské centrum Zlín, p. o.
Typ služby	Sociální služba – krizová pomoc
Kontaktní osoba	Mgr. Martina Vlastníková - vedoucí služby a sociální pracovníce
Kontaktní údaje	Web: http://www.dczlin.cz/kp/ Facebook: https://www.facebook.com/krizovapomoc/ E-mail: kp@dczlin.cz
Telefon	730 166 862, denně od 8 – 20 hodin
Sídlo služby	Terénní služba (tj. pracovník služby přijíždí za klientem) - v ORP Holešov nemá sídlo Ambulantní služba (tj. klient přijíždí za pracovníkem) - Zlín, Burešov 3675

Úvodní slovo aktéra

"Pro slovo krize se v čínštině používá dvou znaků: první znamená „nebezpečí“ a druhý „příležitost“. Zdá se, že takový rozpor je typický pro každou krizi: jedná se o bod zlomu a podle toho, kam se člověk obrátí, najde buď nebezpečí, nebo nové možnosti."

John Powell

Nabídka služby

Krizová pomoc klientům nabízí:

- **podporu,**
- celkovou **stabilizaci,**
- **aktivaci** vlastních sil k řešení situace,
- možnost **sdílet** své starosti,
- **bezpečí** a **porozumění,**
- možnost **ujasnit** si myšlenky.

Příklady situací, kdy lze využít službu:

- **špatné vztahy** a **spory** v rodině ovlivňují děti klienta,
- v rodině se staly události, které mohou mít **negativní vliv** na dítě,
- klientovi nebo někomu z rodiny **zemřel** blízký člověk (rodič, dítě...),
- klient byl účastníkem/svědkem **násilného trestného činu,**
- klient nebo jeho rodina byli účastníky/svědky **nehody auta, vlaku, autobusu,**
- klienta nebo jeho rodinu postihly **živelné pohromy** (záplavy, požár, vichřice...),
- klienta nebo jeho rodinu postihlo **hromadné neštěstí** (nehoda, výbuch...),
- klient nebo jeho rodina se potýkají s **domácím násilím,**
- klientovi někdo **ubližuje** a **bojí se** o tom komukoli říct,
- klient již zkoušel svou situaci řešit a **nedaří se mu to,**

- klient potřebuje sdílet své **trápení** nebo někomu říct o své nepříznivé životní situaci,
- klient už **neví, kudy kam**, a potřebuje se „nadechnout“ a zastavit,
- klient potřebuje mluvit s **odborníkem** a chce zůstat v **anonymitě**,
- klient potřebuje využít **bezplatné** odborné pomoci,
- klient nemá auto/ nemůže přijet a **potřebuje příjezd pracovníků** k sobě domů,
- klient je v jakékoli **obtížné životní situaci** a **potřebuje pomoc**.

Ve službě pracují sociální pracovníci a psychologové. Každý jednotlivý případ konzultují společně a jsou schopni člověka v krizi psychosociálně zabezpečit, stabilizovat a aktivovat jeho vlastní síly směřující k řešení obtížné životní situace. Odborní pracovníci služby se neustále vzdělávají v nových směrech a získávají nové informace a poznatky pro práci s uživateli v krizi.

Cílová skupina služby:

Rodiny s dětmi nacházející se v krizové situaci, vyžadující okamžitou pomoc. Např.

- dítě ve věku do 18 let a/nebo jeho rodina nacházející se v krizi (může jít i o širší rodinu – v krizi může být př. dědeček, který může mít vliv na dítě, jež je součástí rodiny...),
- žák třídy (celá třída) – úmrtí spolužáka, některého rodiče, učitele – práce i se skupinou po souhlasu zákonných zástupců,
- rodič (rodiče), prarodiče, příbuzní dítěte, pěstouni, náhradní rodina.

Podmínky poskytování služby

Terénní: pro celý Zlínský kraj.



Ambulantní: ambulance v Dětském centru ve Zlíně na Burešově, kam může zájemce o službu přijet v předem domluvenou dobu, nebo případně přijít do ambulance, a to v ambulantní provozní době vždy ve čtvrtek 14 – 16 hodin. Máme vlastní terapeutickou místnost.

Služba je poskytována zdarma.

Naše služba může být i anonymní. Anonymitu uživatele nemůžeme zajistit pouze v případě oznamovací povinnosti, a to dle zákona.



Obr. 1 a 2 - Sídlo služby Krizová pomoc ve Zlíně na Burešově

Nízkoprahový klub Coolna		
Poskytovatel / Zřizovatel	Charita Holešov	
Typ	Sociální služba - nízkoprahový klub pro děti a mládež	
Kontaktní osoba	Mgr. Klára Zalabáková – vedoucí a sociální pracovnice	
Kontaktní údaje	mobil: 735 793 105 e-mail: coolna@holesov.charita.cz www.holesov.charita.cz/coolna Fb: Coolna Holešov	
Sídlo služby:	Školní 1582, Holešov (1. patro budovy)	
Úvodní slovo aktéra <ul style="list-style-type: none"> • Posláním klubu je zajistit bezpečné zázemí pro smysluplné a aktivní trávení volného času a přirozený rozvoj vazeb a přátelství mezi uživateli i pracovníky. • nabízíme pomoc, podporu a naslouchání v obtížných životních situacích a společně s uživatelem hledáme cestu k řešení jeho problému. 		
Cílová skupina služby <p>Děti a mládež:</p> <ul style="list-style-type: none"> • ve věku 6 až 18 let (podmínkou je zahájení školní docházky) • nacházející se v obtížné životní situaci nebo jsou ohroženy rizikovým způsobem života • z Holešova (uživatelé, kteří v Holešově bydlí nebo zde dojíždí do školy) <p>Obtížnou životní situaci vymezujeme v těchto oblastech:</p> <ul style="list-style-type: none"> • <u>Škola</u> (záškoláctví, špatný prospěch, konflikty s učiteli, konflikty se spolužáky, šikana, přechod na jinou školu, reparáty, volba budoucího povolání) • <u>Rodina</u> (hádky, rozvod rodičů, noví partneři rodičů, nevlastní sourozenci, špatná finanční situace, stěhování...) • <u>Vztahy</u> (osamělost, vyloučení z vrstevnické skupiny, láska, sexuální orientace...) • <u>Návykové látky</u> (kouření, drogy, alkohol, energetické nápoje, závislost na internetu...) • <u>Společnost</u> (vyčlenění z majoritní společnosti, předsudky, dodržování společenských norem, intervence kurátora...) • <u>Vztah k sobě samému</u> (sebepoškozování, poruchy příjmu potravy, hledání sebe sama...) 		
Dostupnost služby <p>PO, ÚT, ČT, PÁ: 12:00 až 17:00 ST 12:00 až 15:00 terén (parky a hřiště v Holešově), 15:00 až 17:00 dívčí odpoledne</p> <p>Letní prázdniny – 10,00 – 15,00 hod. (bližší informace na FB stránkách klubu)</p>		

Nabídka služby

A) Výchovné, vzdělávací a aktivizační činnosti

- hudební, pohybové, kulturní, sportovní, vzdělávací aktivity, společenské hry, vlastní aktivity uživatelů...
- diskuze s odborníky, trénink komunikačních dovedností
- rozvoj kognitivních a motorických dovedností, hygienických a společenských návyků/ podpora vlastních aktivit
- pomoc s přípravou do školy – DÚ, referáty... pracovní poradenství, pomoc při sepsání životopisu...
- *Preventivní akce* – přednášky s prezentací, besedy s odborníkem, tematický film
- Rozšiřujeme nabídku aktivit - organizujeme různé hry, turnaje, tvořivé dílny, každý měsíc je zaměřen na konkrétní téma, které je aktuální a blízké cílové skupině – oslovujeme i hosty, kteří mohou obohatit a rozšířit povědomí uživatelů o konkrétním tématu

B) Zprostředkování kontaktu se společenským prostředím

- aktivity mimo prostory Nízkoprahového klubu Coolna (např. Dny otevřených dveří, brigády, besedy, kulturní akce, společné akce s jinými organizacemi, návštěva odborníka)

C) Sociálně terapeutická činnost

- Poradenství, případová práce, práce v terénu – Tady a teď, situační intervence, rozhovor o porušování pravidel klubu
- Práce se skupinou – preventivní programy, tematické akce, prožitkové hry
- Podpora samostatnosti – psaní, hygiena, komunikace, poznávání hodin, finanční gramotnost...

D) Pomoc při uplatňování práv, oprávněných zájmů a při obstarávání osobních záležitostí

- Informační servis – probíhá ústně, případně je doplněn o letáky a tištěné materiály
- Doprovod – zprostředkování dalších služeb

Kontakt s institucí ve prospěch uživatele

V NZDM Coolna můžeme dle typu problému předat kontakt, zprostředkovat schůzku či doprovodit uživatele do návazné služby jako je např.: SAS pod Charitou Holešov, OSPOD, kurátor pro mládež Holešov, Kontaktní centrum Plus Kroměříž, Krizová pomoc a SAS Zlín atd.

Práce s blízkými uživatele– poradenství s rodiči či opatrovníky uživatele, se souhlasem uživatele.

Principy poskytování služby

- Nízkoprahovost = snadná dostupnost pro všechny
- Bezplatnost
- Dobrovolnost
- Individuální přístup - dle potřeb, přání a problémů uživatele
- Anonymita (uživatel může sdělit jen přezdívku)
- Důvěrnost, mlčenlivost pracovníků

Další informace

Každoroční akcí je Den otevřených dveří určený dětem, mládeži a široké veřejnosti.

Obr. Nízkoprahový klub Coolna



Kontaktní centrum Plus Kroměříž

Terénní program Plus

**KONTAKTNÍ
CENTRUM
PLUS
KROMĚŘÍŽ** PRO
UŽIVATELE
DROG
A JEJICH
BLÍZKÉ

Poskytovatel	Charita Kroměříž
Typ služby	Sociální služba - terénní programy
Kontaktní osoby	Mgr. Silvia Klučková – vedoucí služby Mgr. Jan Zahradník – terénní sociální pracovník
Kontaktní údaje	Web: https://kontaktni-centrum-plus.webnode.cz/ http://www.kromeriz.charita.cz/ E-mail: silvia.kluckova@kromeriz.charita.cz E-mail: jan.zahradnik@kromeriz.charita.cz
Telefon	Vedoucí služeb - 734 237 840, terénní sociální pracovník - 737 929 332
Sídlo služby	Ztracená 63, Kroměříž 767 01 Terénní služba působící v ORP Holešov – pracovník služby funguje v přirozeném prostředí klientů, přijede za uživatelem, případně dle domluvy na smlouvané místo (v Holešově každé pracovní pondělí 16:00 – 18:30 hod)

Cílová skupina služby

Služby poskytujeme osobám ohroženým sociálním vyloučením starším 15 let a jejím blízkým, konkrétně osobám ohroženým závislostí nebo závislým na návykových látkách. Konkrétně se jedná o:

- uživatele stimulačních drog, opiátů a těkavých látek,
- injekční uživatele drog,
- osoby, které chtějí řešit svou závislost nebo podpořit v abstinenci,
- osoby, které chtějí řešit situaci svou nebo situaci svých blízkých v souvislosti s užíváním drog.

Nabídka služby

Služby poskytované klientům Terénního programu Plus – uživatelům drog:

- výměna použitých injekčních stříkaček za sterilní, příslušenství,
- zprostředkování testování na hepatitidu typu C, vir HIV,
- těhotenské testy,
- individuální, párová a skupinová práce s klientem na změně,
- základní a odborné sociální poradenství, terapie,
- pomoc v krizi,
- zprostředkování kontaktu se společenským prostředím,
- sociální práce (pomoc při vyřizování dokladů, zařizování dávek, hledání zaměstnání, bydlení),
- podpora v abstinenci, prevence relapsu,
- pomoc při hledání a vyřízení detoxu, léčby závislosti,

- informace o drogové problematice, o problémech spojených s užíváním drog (infekční nemoci šířené přes použitou jehlu a nechráněný pohlavní styk apod.),
- odkazy a zprostředkování na instituce a jiné odborníky (psychologové, odborní lékaři, psychiatři, právní poradny).

Služby poskytované klientům Terénního programu Plus – blízkým osobám uživatelů drog:

- informace o drogové problematice,
- zprostředkování testů na infekční nemoci (HIV a hepatitidu typu C),
- těhotenské testy,
- poskytnutí odkazů na jiná odborná zařízení (svěpomocná skupina rodičů UD, léčebná zařízení, psycholog, psychiatr),
- základní a odborné sociální poradenství a terapie,
- poradenství o možnostech a způsobech komunikace s osobou užívající drogy,
- individuální, párové a rodinné poradenství (rodinný příslušník a uživatel),
- podpora při řešení problému s uživatelem drog,
- poradenství a podpora v krizi.

Základní principy poskytování služeb Terénního programu Plus:

- **nízkoprahovost** - co nejsnadnější dostupnost (neformální přijetí, příjemné prostředí, možnost přijít bez ohlášení, nezávaznost, možnost využít služeb, které si klient sám zvolí),
- **harmreduction** - minimalizace rizik,
- **anonymita** - anonymní kontakty, záleží pouze na klientech, co nám sdělí,
- **individuální přístup** - přizpůsobení přístupu každému klientovi,
- **nehodnotící přístup** - neomlouváme, nelitujeme, nesoudíme.

Podmínky využití služby

Všechny služby jsou poskytovány **anonymně a zdarma**.

Služby jsou poskytovány i bez předchozí domluvy, vždy ale doporučen telefonický kontakt (emailový) předem. Vždy je kladen důraz na respektování toho, co je klient ochoten pracovníkům sdělit a pro službu jsou zásadní principy a kvalita poskytovaných služeb (viz výše).

Další služby, které můžeme nabídnout v rámci naší organizace

Ambulantní službu Kontaktní a poradenské centrum Plus na adrese Ztracená 63, Kroměříž. Otevřeno každý pracovní den od 9 do 16 hodin.



Obr. 3 a 4. Sídlo služby v Kroměříži, Ztracená 63 a vybavený kufr auta terénní služby.

ARGO, Společnost dobré vůle Zlín, z.s.

Terénní program

Poskytovatel	ARGO, Společnost dobré vůle Zlín, z.s.
Typ služby	Sociální služba – terénní programy pro osoby ohrožené sociálním vyloučením
Kontaktní osoby	František Kulhavý, PhD. - terénní pracovník Mgr. Vlasta Pátková – statutární zástupce a ředitelka spolku
Kontaktní údaje	Web: argozlin.blog.cz E-mail: argo.kulhavy@seznam.cz
Telefon	607 271 380 – František Kulhavý
Sídlo služby	Zlín, Nivy II/5358 Terénní služba působící v ORP Holešov – pracovník služby přijede za rodinou do domácího prostředí

Úvodní slovo aktéra

V poskytování sociální služby Terénní programy působíme již od roku 2007. Naše organizace je tvořena 50% romskými pracovníky, kteří romskou menšinu dobře znají, kteří se v ní pohybují a kteří mezi nimi bydlí. Ostatní neromští pracovníci jsou vzděláváni v historii Romů, jejich zvycích a tradicích. Je nutné, aby se všichni pracovníci spolku uměli v romské komunitě pohybovat a nedocházelo tam k nedorozumění.

Posláním terénního programu je **kontaktovat a nabídnout pomoc sociálně vyloučeným** nebo **sociálním vyloučením ohroženým osobám, zejména Romům**, žijícím na území Zlínského kraje. Prostřednictvím **bezplatného poradenství** poskytovaného odbornými pracovníky **v místě bydliště klientů** pomáháme řešit problematické životní situace a zmírňovat jejich dopady.

Cílová skupina služby

Cílová je romská menšina - dospělí uživatelé služby, romská rodina, romská komunita, sekundární – romské děti.

Nabídka služby

Základní poradenství:

Oblast bydlení (hledání vhodného bydlení, spolupráce s realitními kancelářemi, pronajímateli domů a bytů, městských bytů).

Oblast nezaměstnanosti (zařizování rekvalifikačních kurzů, předávání nabídek k zaměstnání, vypracování životopisu, doprovod k zaměstnavateli, na úřady práce).

Oblast zadluženosti (pomoc při řešení zadluženosti, kontrola splácení splátkových kalendářů, poradenství při uzavírání smluv, jednání s exekutory a spolupráce s poradnami na oddlužování).

Oblast řešení konfliktů (jednání s obyvateli většinové společnosti žijící v těsné blízkosti romských lokalit, s PČR, s MP a soudy).

Oblast zdravotní péče (poradenství těhotným ženám, seniorům a k očkování dětí, hledání odborných lékařů).

Oblast bezpečnosti (spolupráce s PČR).

Oblast vzdělávání dětí (dohled nad pravidelnou docházkou dětí do škol, zameškané hodiny a poradenství v dalším vzdělávání dětí).

Oblast volnočasových aktivit (hledání aktivit pro romské děti na trávení volného času).

Dostupnost služby

Terénní sociální pracovníci **navštěvují klienty přímo v jejich bydlišti**, tudíž s nimi pracují v jejich přirozeném prostředí.

Principy poskytování služby

Pro klienty je služba zcela **zdarma**.

Klademe **individuální přístup, podporu samostatného rozhodování a jednání klienta**. Klient se podílí na řešení své problémové situace společně s terénním sociálním pracovníkem.

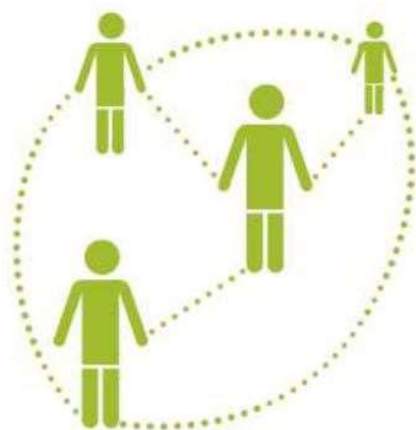
Služba je určena dospělým osobám, společensky a kulturně vyloučeným, nebo vyloučením ohroženým, převážně Romům. Jedná se o osoby, které se ocitly v problematické životní situaci, kterou nejsou sami schopny vyřešit.

Využití služeb terénního programu mají cizinci pouze v případě, že jsou schopni bezproblémové komunikace v českém, slovenském nebo romském jazyce.

Služba není určena zájemcům závislým na drogách ani agresivním osobám.

Další informace

Nad rámec činnosti poskytujeme ještě činnost domovníka ve vyloučených lokalitách Zlínského kraje (Holešov – Bořenovská). Tato aktivita je financována z rozpočtu Zlínského kraje a města Holešova.



Středisko rané péče EDUCO Zlín, z.s.



Poskytovatel	Středisko rané péče EDUCO Zlín z.s.
Typ služby	Sociální služba - Raná péče
Kontaktní osoby	Ing. Dagmar Machová - ředitelka organizace Mgr. Jana Hunáková - vedoucí služby
Kontaktní údaje	Web: www.ranapecezlin.cz E-mail: educostredisko@ranapecezlin.cz E-mail: hunakova@ranapecezlin.cz
Telefon	603 874 174 – Ing. Dagmar Machová 731 011 204 - Mgr. Jana Hunáková
Sídlo služby	Chlumská 453, 763 02 Zlín Terénní služba působící v ORP Holešov – přijede za rodinou dítěte do domácího prostředí

Úvodní slovo

EDUCO pomáhá **rodinám s dětmi se zdravotním postižením ve věku 0-7 let** hledat cestu, jak **podporovat vývoj svých dětí** v oblastech, které jsou ohroženy nebo postiženy, jak s dětmi komunikovat, jak jim nabízet nové hračky a pomůcky, jak u nich rozvíjet sebeobsluhu, jak si s nimi hrát, jak jim pomoci navázat kontakt s druhými dětmi. Zároveň rodiče dostanou potřebné **sociálně – právní poradenství, školské poradenství**. EDUCO pro rodiny připravuje **společná setkání, kde rodiče mohou sdílet své zkušenosti**.

Cílová skupina služby

Rodina s dítětem od narození do 7 let, které má zdravotní postižení nebo obtíže ve vývoji, a to:

- **dítě s mentálním, tělesným, kombinovaným postižením nebo s autismem nebo děti předčasně narozené** (i v kombinaci se smyslovým postižením, pokud smyslové postižení není pro jeho vývoj určující).

Dostupnost služby

Služby jsou poskytovány **v domácím prostředí klientů**.

Všechny služby jsou pro klienty poskytovány **zdarma**.

Zdarma jsou zapůjčovány hračky, didaktické pomůcky, kompenzační pomůcky a odborná literatura.

Nabídka služby

- Podpora rodiny, provázení rodiny v období raného věku dítěte.
- Podpora vývoje dítěte, praktické a odborné rady pro práci, hru a komunikaci s dítětem, metodické vedení rodičů.
- Půjčování hraček, didaktických a kompenzačních pomůcek, odborné literatury.
- Sociálně-právní poradenství, školské poradenství, pomoc a doprovod při jednání s úřady a institucemi.

Zprostředkování kontaktů (rodina, instituce, odborní pracovníci).

Společné aktivity (semináře pro rodiče, setkání rodin...).

Principy poskytování služby

EDUCO vychází z těchto zásad:

Individuální přístup ke klientům – budeme respektovat individuální potřeby rodiny.

Jednáme v každé situaci dle zásad partnerství.

Ochrana soukromí klientů - dbáme na to, aby při návštěvě domova klienta nedošlo k narušení soukromí. Během konzultace v domácím prostředí vstupuje poradce pouze na ta místa, kam ho klient pozve. Veškeré informace jsou poskytovány pouze se souhlasem klienta. S dokumentací o klientovi se nakládá jako s důvěrným materiálem.

Týmový přístup a partnerství vůči klientům – klient je vždy rovnocenným členem týmu, respektujeme práva, důstojnost a svobodné rozhodnutí klientů.

Velmi důležitým prvkem je možnost propojení všech, kteří se s klientem a jeho dítětem setkávají (např. psycholog, logoped, fyzioterapeut...), kteří pracují na podpoře vývoje dítěte v oblastech, které jsou ohroženy.

Vedení k samostatnosti klientů - podporujeme schopnosti a možnosti klientů využívat vlastní zdroje a dovednosti ke zvládnutí situace, v níž se nachází.

Další informace

- **Mezioborová setkání odborných pracovníků**, kteří pracují s rodinou (odborníci z oblastí školství, zdravotnictví a sociálních služeb), společně se sejdou s rodiči, sdílí aktuální situaci v rodině a vypracují společně plán podpory dítěte a rodiny na určité období. Zatím určeno pouze pro klienty EDUCA, ale výhledově i pro ne klienty.
- Mezioborová setkání: za finanční úhradu práce facilitátora a koordinátora (informace Jana Hunáková, tel. 731 011 204).
- Nabízíme možnost **přednášek, prezentací a workshopů pro studenty středních škol**, pro sociální pracovníky, pro učitelky MŠ, pediatry, odborné lékaře **na téma „Raná péče“, „Mezioborová spolupráce“**. Prezentace: zdarma (informace Jana Hunáková, tel. 731 011 204).

Educo je akreditovaným pracovištěm Bazální stimulace a má garanci Asociace pracovníků v rané péči, která potvrzuje kvalitní poskytování služby rané péče.

Službou EDUCA za více jak 13 let prošlo více jak 370 rodin.

Orgán sociálně-právní ochrany dětí Městského úřadu Holešov



Sídlo

Městský úřad Holešov
Odbor sociálních věcí a zdravotnictví
Úsek sociálně-právní ochrany dětí
Tovární 1407, Holešov 769 01 (1. poschodí vlevo)

Kontaktní údaje

Mgr. Michaela Vaško, vedoucí Odboru sociálních věcí a zdravotnictví (Úsek sociálně-právní ochrany dětí a Úsek sociální práce a sociálních služeb)
Telefon: 573 521 752, 734 422 061
E-mail: michaela.vasko@holesov.cz

Sociálně-právní ochranou dětí se dle § 1 zákon č. 359/1999 Sb., o sociálně-právní ochraně dětí, ve znění pozdějších předpisů (dále zákon SPOD) **rozumí**:

- ochrana práva dítěte na příznivý vývoj a řádnou výchovu,
- ochrana oprávněných zájmů dítěte, včetně ochrany jeho jmění,
- působení směřující k obnovení narušených funkcí rodiny,
- zabezpečení náhradního rodinného prostředí pro dítě, které nemůže být trvale n ebo dočasně vychováváno ve vlastní rodině.

Dítětem se pro účely sociálně-právní ochrany dětí rozumí nezletilá osoba, pokud jí soudem nebyla přiznána plná svéprávnost.

Předním hlediskem sociálně-právní ochrany je **zájem a blaho dítěte, ochrana rodičovství a rodiny a vzájemné právo rodičů a dětí na rodičovskou výchovu a péči**.

Přitom se přihlíží i k širšímu sociálnímu prostředí dítěte (§ 5 zákona SPOD).

Sociálně-právní ochrana se zaměřuje zejména na děti (§ 6 odst. 1 zákona SPOD):

- jejichž rodiče: **zemřeli, nebo neplní povinnosti plynoucí z rodičovské odpovědnosti**, či nevykonávají nebo zneužívají práva plynoucí z rodičovské odpovědnosti;
- které **byly svěřeny do výchovy jiné osoby odpovědné za výchovu dítěte, pokud tato osoba neplní povinnosti plynoucí z svěřeni dítěte** do její výchovy;
- které vedou zahálčivý nebo nemravný život spočívající zejména v tom, **že zanedbávají školní docházku, nepracují**, i když nemají dostatečný zdroj obživy, **požívají alkohol nebo návykové látky, jsou ohroženy závislostí, žijí se prostitutí**, spáchaly trestný čin nebo, jde-li o děti mladší 15 let, spáchaly čin, který by jinak byl trestným činem, opakovaně nebo soustavně **páchají přestupky nebo jinak ohrožují občanské soužití**;
- které se **opakovaně dopouští útěků** od rodičů nebo jiných fyzických nebo právnických osob odpovědných za výchovu dítěte;
- **na kterých byl spáchán trestný čin** ohrožující život, zdraví, svobodu, jejich lidskou důstojnost, mravní vývoj nebo jmění, nebo je podezření ze spáchání takového činu;
- které jsou na základě žádostí rodičů nebo jiných osob odpovědných za výchovu dítěte **opakovaně umísťovány do zařízení zajišťujících nepřetržitou péči o děti** nebo jejich umístění v takových zařízeních trvá déle než 6 měsíců;

- které jsou **ohrožovány násilím mezi rodiči nebo jinými osobami** odpovědnými za výchovu dítěte, popřípadě násilím mezi dalšími fyzickými osobami;
 - které **jsou žadateli o udělení mezinárodní ochrany**, azylanty nebo osobami požívajícími doplňkové ochrany, a které se na území České republiky nacházejí bez doprovodu rodičů nebo jiných osob odpovědných za jejich výchovu;
- pokud tyto skutečnosti trvají po takovou dobu nebo jsou takové intenzity, že nepříznivě ovlivňují vývoj dětí nebo jsou anebo mohou být příčinou nepříznivého vývoje dětí.**

Nejčastější činnosti na úseku SPOD:

Poradenství a sociální práce s klienty v situacích:

- *výchovné problémy dětí, zanedbávání školní docházky*, problémy s užíváním drog nebo jiných návykových látek,
- *podezření ze zanedbávání péče o děti*,
- zájem převzít dítě do některé z forem náhradní rodinné péče (svěření dítěte do péče jiné fyzické osoby, pěstounská péče na přechodnou dobu, pěstounská péče, poručníctví, osvojení),
- práce s rodinou v případě potřeby obnovení narušených funkcí rodiny,
- *potřeba zprostředkování, poskytnutí sociální služby dle aktuální situace rodiny*
- *poradenské služby* při řešení vztahových problémů v rodině, terénní služba pro rodiny s dětmi - např. Sociálně aktivizační služba pro rodiny s dětmi, pobytová služba azylový dům pro ženy a matky s dětmi),
- *úprava rodičovské odpovědnosti* v případě ukončení společného soužití rodičů nezletilých dětí (před rozvodem manželství i u dětí narozených mimo manželství),
- *uzavření mimosoudní dohody rodičů o styku s nezletilými dětmi*, př. pomoc při řešení soudní úpravy styku,
- *poradenství při zajištění výživného pro nezletilé děti.*

Sociální pracovníci OSPOD nejsou oprávněni:

- k řešení vztahových a majetkových konfliktů mezi dospělými osobami,
- k vydání rozhodnutí o umístění dítěte nebo dospělé osoby do zdravotnického nebo jiného ústavního zařízení,
- k vydání rozhodnutí o odebrání dítěte z péče rodiče nebo jiné osoby odpovědné za jeho výchovu,
- k rozhodování a výplatě sociálních dávek,
- k řešení rozvodů rodičů nezletilých dětí.

Úřední hodiny:

Po, St: 7:00 – 17:00

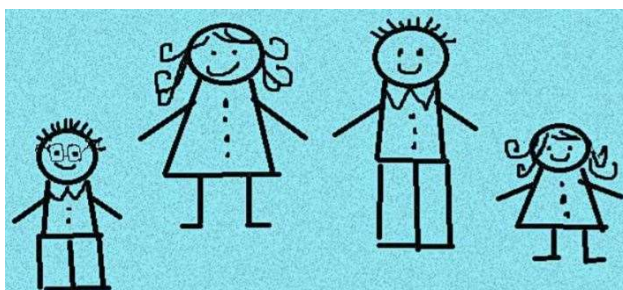
Út, Čt: 7:00 – 15:00

Pá: 7:00 – 13:30

Polední přestávka denně v době od 11 do 12 hod.

Výkon sociálně-právní ochrany dětí ve spádovém území MěÚ Holešov je

pracovníky SPOD zajištěn i v mimopracovní době. Občané se v mimopracovní době v případě ohrožení dítěte mohou obracet na tísňové linky - Zdravotnická záchranná služba 155, Policie ČR 158 nebo linku 112, které mohou na základě vyhodnocení situace pracovníka SPOD kontaktovat.



Soukromý psycholog – PhDr. Denisa Krčmová

Odborné zaměření	Psycholog – poradenství a diagnostika
Typ služby	Individuální aktér
Kontaktní údaje	E-mail: denisa.krcmova@seznam.cz Web: https://motoracek.webnode.cz/
Telefon	704 211 763
Sídlo služby	Tovární 725/2 (budova TON), Holešov
Úvodní slovo aktéra	
Profesní zkušenosti Psychoterapie – jsem absolvent dlouhodobého terapeutického výcviku v Rodinné systemické terapii Lektorská činnost – dlouhodobé zkušenosti v oblasti pořádání kurzů pro rozvoj psychomotoriky dětí a vedení předškolních kurzů, včetně diagnostiky posouzení školní zralosti	
Cílová skupina Rodiny i jednotlivci v obtížných životních situacích vyžadující péči v podobě psychoterapie.	
Nabídka aktivit a služeb pro cílovou skupinu včetně podmínek pro jejich využití <ul style="list-style-type: none">• Rodinná psychoterapie• Individuální psychoterapie	
Podmínky poskytování Placená služba - jedno terapeutické setkání s rodinou, nebo jednotlivcem, které trvá 60 minut, stojí 500,- Kč.	
Nabídka služeb, které mohou pro ORP zprostředkovat včetně podmínek pro jejich využití	
Lektorská činnost <ul style="list-style-type: none">• přednášky v rámci výchovy dětí,• přednášky s předškolní tematikou,• Grafomotorika - kurz pro předškoláky (více info – na stránkách Motoráček viz níže)	
Kurzy Motoráček: <ul style="list-style-type: none">- pro rodiče s dětmi od 2 měsíců do 3 let (ve skupinkách podle věku po 5-7 dětech),- zaměření na rozvoj pohybových schopností dítěte, zrakového, hmatového a sluchového vnímání, pozornosti, paměti apod.- lektor: Gabriela Šandor, více informací na https://motoracek.webnode.cz/	

Soukromý psycholog – Mgr. Pavla Dočekalová

Odborné zaměření	Psychologické poradenství a diagnostika
Typ služby	Individuální aktér
Kontaktní údaje	E-mail: pavla@psychologie-docekalova.cz Web: www.psychologie-docekalova.cz
Telefon	739 103 836
Sídlo služby	Malá 77, Holešov 769 01
Nabídka aktivit a služeb pro cílovou skupinu včetně podmínek pro jejich využití Psychologické poradenství a diagnostika. Vztahová problematika, poruchy chování, poruchy učení. Rodinné vazby, individuální poradenství.	
Cílová skupina <ul style="list-style-type: none">• dospělí a děti,• párové poradenství,• rodiny s dětmi,• senioři.	
Podmínky poskytování služeb Smluvní ceny – nehrazeno zdravotní pojišťovnou.	

Soukromý psycholog - Mgr. et Mgr. Jan Zahradník

Odborné zaměření	Psycholog, psychoterapeut, lektor, supervizor
Typ služby	Individuální aktér
Kontaktní údaje	E-mail: zahradnikjan@seznam.cz Web: www.psychologkromeriz.webnode.cz
Telefon	728 505 990
Sídlo služby	Prusinovského 185/11 Kroměříž 767 01 (viz foto níže)
Úvodní slovo aktéra Vycházím z tzv. systemického přístupu, kdy se ve spolupráci s člověkem v náročné životní situaci snažíme společně hledat řešení, nový pohled nebo přístup k životní výzvě. Doprovázím ho nesnadnou životní etapou, snažím se, aby se jinak podíval na svou aktuální situaci, či mu pomáhám zvládat obtíže. Vycházím také z předpokladu, že v určitých životních situacích se zužuje schopnost člověka vnímat nebo hledat řešení dané situace, zdroje, které může využít při jejím zvládnutí. Dále vycházím z toho, že některé situace v životě nemůžeme ovlivnit, ale je třeba se naučit je přijmout a pracovat s nimi, a navzdory nepřízní okolností se naučit žít smysluplný a spokojený život. <u>Zaměřuji se na práci s rodinou, problematiku závislostí, rodinnou mediaci a další oblasti, více viz webové stránky.</u>	
Nabídka pro cílovou skupinu <u>Zaměřuji se zejména na problémy běžného života, které člověk v určitých okamžicích není schopen zvládnout vlastními silami a potřebuje pomoc, podporu a poskytnutí poradenství při zvládnutí náročných životních situací, hledání vhodného řešení (např. při rozhodování se na životních křižovatkách, řešení vztahových problémů, doprovázení v náročných situacích, problematice se závislostí osoby a poradenství a podporu jeho blízkým).</u>	
Nabídka služeb, které mohu pro ORP Holešov zprostředkovat včetně podmínek pro jejich využití <ul style="list-style-type: none">• konzultace pro klienty• přednášková činnost, preventivní programy zaměřené tematicky na problematiku závislostí,• vzdělávání (kurzy, semináře),• supervize, více informací viz mé webové stránky.	



Dostupnost a podmínky poskytování služby

Osobní konzultace s rodičem / dospívajícím / rodinami / páry / pracovníky pomáhajících profesí na základě domluvy, zpravidla během pracovních dnů od 7.00 do 15.00 hodin.

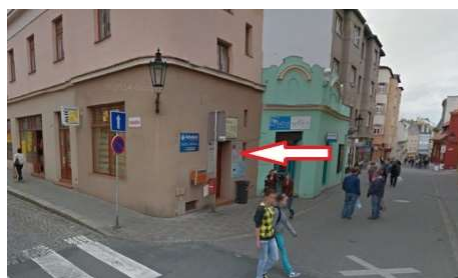
Objednání většinou do 14 dnů.

Služba je:

- anonymní,
- hrazená.

Úhrada:

- konzultace s jednotlivcem: 500,-Kč/ 45 – 60 minut,
- konzultace párová, rodinná: 600,-Kč/ 60 minut.



**Krajská pedagogicko-psychologická
poradna** a Zařízení pro další vzdělávání
pedagogických pracovníků Zlín (KPPP a ZDVPP Zlín)



Typ služby	Školské poradenské zařízení – ambulantní forma	
Zřizovatel	Zlínský kraj, Tř. T. Bati 21, 761 90 Zlín	
Kontaktní údaje	Pracoviště Kroměříž: Kontaktní osoby: Mgr. Zbyněk Ořechovský, vedoucí pracoviště Kroměříž e-mail: zbynek.orechovsky@poradnazl.cz Detašované pracoviště Holešov: Kontaktní osoba: Mgr. Ilona Jančíková, odpovědný pracovník ilona.jancikova@poradnazl.cz Telefon: 575 570 564 web: www.poradnazl.cz email: pppkm@poradnazl.cz Objednávky na pracoviště Holešov vyřizuje pracoviště Kroměříž. Objednat se lze osobně, telefonicky, mailem nebo online přes formulář na stránkách poradny.	
Sídlo	Pobočka Kroměříž: Jánská 197 Kroměříž 767 01 Pobočka Holešov: Zlínská 992 (areál zdravotnického zařízení u SPŠ MV) Holešov 769 01	
Provozní doba Kroměříž	Pondělí: 7:00 – 16:00 Úterý: 7:00 - 15:00 Středa: 7:00 - 16:00 Čtvrtek: 7:00 - 15:00 Pátek: 7:00 – 14:30	Provozní doba Holešov: Úterý: 7:00 - 15:00 Středa: 7:00 – 16:30 Čtvrtek: 7:00 – 15:00

Cílová skupina služby

Služby pedagogicko-psychologické poradny jsou zejména zaměřeny na: děti předškolních zařízení od 3 let, žáky základních škol, studenty středních škol, speciálních škol a školských výchovných zařízení, rodiče, školní metodiky prevence, výchovné poradce a další pracovníky školských zařízení.

Nabídka služby

Naše poradna nabízí:

- 1) **odbornou pomoc při řešení výchovných a vzdělávacích problémů:**
diagnostikujeme poruchy učení a chování, rozumových schopností žáků,

vypracováváme zprávy a doporučení (popřípadě zajistíme následnou odbornou péči a/nebo integraci u klientů), posuzujeme školní zralost při nástupu do 1. třídy zš

- 2) **prevenci rizikového chování:** diagnostikujeme problémové kolektivy, poskytujeme intervence ve třídách při problémových situacích, poskytujeme vedení školních metodiků prevence aj.
- 3) **Kariérové poradenství** – tj. radíme žákům základních škol při rozhodování o dalším studiu na středních školách, středních odborných učilištích atd., dále radíme žákům středních škol při rozhodování o dalším studiu na vyšších odborných školách, vysokých školách, poskytujeme diagnostiku při rozhodování o profesní orientaci
- 4) **Nabízíme další programy a školení:**
 - besedy pro rodiče předškoláků, pro učitele ZŠ a SŠ, pro studenty středních škol
 - akreditované semináře z oblasti psychologie, speciální pedagogiky, výchovných problémů, šikany, prevence rizikového chování
 - nabízíme kurzy grafomotoriky
 - individuální a rodinné terapie
 - reedukace poruch učení atd.
 - programy pro žáky 8. a 9. tříd základních škol, žáky středních škol (téma učební styly, sebepoznání atd.)

Činnost vůči školám není kontrolní, pouze doporučující (klienti si občas zaměňují s inspekcí). Pracovníci poradny vyšetřují děti buď ambulantně – v dopoledních hodinách na poradně nebo vyjíždějí do škol provádět programy ve třídách během školního vyučování.

Podmínky využití služby

Úhrada:

- **veškeré činnosti** poradny se realizují **zdarma** pokud jsou nabízeny **během pracovní doby**

Specifika:

- **služby poskytovány po předchozím objednání** (výběr – telefonicky/osobně/on-line), služba je poskytována nejpozději do 3 měsíců od objednání (dle platné legislativy)

Zásady poskytování služeb:

odbornost, týmovost, spolupráce s dalšími organizacemi v pomáhajících profesích

Přístup: individuální - orientace na klienta; profesionalita a etika poradenství

Nabídka služeb, které můžeme pro ORP zprostředkovat včetně podmínek pro jejich využití

Rodičům dětí zprostředkováváme kontakty na následnou péči klinického psychologa, pedopsychiatra, neurologa, další školská zařízení, sociální služby atd.

Pedagogům nabízíme za úhradu:

- lektorskou činnost – akreditované programy z oblasti pedagogiky, psychologie, rizikového chování dle tématu objednavatele



Pracoviště Kroměříž, Jánská 197



Detašované pracoviště Holešov, Zlínská 992
(zdravotnický areál u SPŠ MV)

Terapeutické centrum ve Zlínském kraji



Poskytovatel	Společnost Podané ruce o.p.s. Videňská 225/3, 639 00 Brno
Typ služby	Odborné sociální poradenství - ambulantní sociální služba dle zákona č. 108/2006 Sb., o sociálních službách, ve znění pozdějších předpisů
Kontaktní osoba	Mgr. Gabriela Kosíková – psycholožka Mobil: 778 417 681 E-mail: kosikova@podaneruce.cz
Kontaktní údaje	Web: www.podaneruce.cz E-mail: terapie.zk@podaneruce.cz www.facebook.com/Terapeutické-centrum-Centrum-komplexní-péče-ve-Zlínském-kraji
Sídlo služby	Služba nemá sídlo v obci s rozšířenou působností Holešov. Sídlo ve Zlíně: Prštné 86, Zlín (otevřeno každý pracovní den) Pondělí, Úterý, Čtvrtek: 9 - 17 hod. Středa: 9 - 18 hod. Pátek: 9 - 16 hod. Detašované pracoviště v Kroměříži: Velehradská 625/4, Kroměříž. Sídlíme v 1. patře po levé straně. Provozní doba: prozatím jeden v týdnu (aktuálně úterý): 9 – 17 hod. Zájemcům o službu se doporučuje se dopředu objednat. Detašované pracoviště v Uherském Hradišti: Šromova 145, Uh. Hradiště (v budově býv. restaurace Almara) Provozní doba: úterý, čtvrtky 9 – 17 hod.
Úvodní slovo aktéra <i>Nabízíme pomocnou ruku na cestě ke svobodě z návykového chování.</i>	
Cílová skupina služby Osoby starší 16 let (případně mladší v doprovodu zák. zástupce) , které se potýkají: - s problematikou návykových látek jako je alkohol, pervitin, marihuana, léky, tabák aj. - s projevy návykového chování, rozdílnou motivací ke změně dosavadního životního stylu a motivací k léčbě či s různými fázemi, typy závislosti a to v různých fázích závislosti: experimentování, poradenství ohledně své konzumace – ujasnění, jak na tom jsou, snažící se ambulantně abstinovat / kontrolovaně užívat, po pobytové léčbě hledají možnost ambulantního doléčování	

Služba je určena i osobám, které jsou ohroženy negativními dopady návykového chování svých blízkých a příbuzných (rodina, přátelé, partneři, spolupracovníci atd.)
Spolupráce je dobrovolná / nařízená (OSPOD, PMS, kurátoři)

Nabídka služby

- psychologické a sociální poradenství
- individuální, párová nebo rodinná terapie
- doléčování a podpora při abstinenci
- pomoc v krizové situaci (osobně, po telefonu či prostřednictvím internetu)
- zprostředkování léčby a dalších návazných služeb
- informační servis
- besedy na školách a jiných organizacích

Na prvním sezení je zmapována situace, nastaven plán spolupráce.

Nabízíme krátkodobou (5 sezení), střednědobou a dlouhodobou spolupráci (rok, rok a půl).

Plán spolupráce je vždy individuálně přizpůsoben danému klientovi.

Pracujeme s celým jeho kontextem, nezaměřujeme se pouze výlučně na závislost. Léčba probíhá formou terapie a poradenství (formou individuální, dle přání a potřeb klienta rovněž párová či rodinná).

Podmínky využití služby:

Služba je:

- ambulantní (zájemce přijíždí do sídla služby – nejbližší pobočky Kroměříž, Zlín)
- bezplatná
- může být i anonymní.

Zájemce může zařízení kontaktovat dobrovolně.

Nabídka ke spolupráci, další informace

Služby Centra komplexní péče ve Zlínském kraji, kontakty na pobytovou léčbu, kontakty na dluhové poradenství.

Spolupracujeme se sociálními službami, zdravotnickými zařízeními, institucemi (Probační a mediační služba, OSPOD apod.).

Okrajově se věnujeme pořádání besed pro 8., 9. třídy ZŠ a SŠ ohledně práce se závislostí, o závislostech. Besedy jsou zpoplatněny (90 min./ 500,- Kč). Záleží na aktuální obsazenosti služby a na personálních možnostech.



Foto: Prostory pobočky v Kroměříži.

Centrum komplexní péče o hazardní hráče ve Zlínském kraji



Poskytovatel	Společnost Podané ruce o.p.s. Vídeňská 225/3, 639 00 Brno
Typ služby	Odborné sociální poradenství - ambulantní sociální služba dle zákona č. 108/2006 Sb., o sociálních službách, ve znění pozdějších předpisů
Kontaktní osoba	Mgr. Jarmila Krajčová – vedoucí centra, psycholožka Mobil: 777 478 088 E-mail: krajcova@podaneruce.cz Mgr. Gabriela Kosíková – psycholožka, pobočka Kroměříž Mobil: 778 417 681 E-mail: kosikova@podaneruce.cz
Kontaktní údaje	Web: www.podaneruce.cz E-mail: gambling.zk@podaneruce.cz www.gambling.podaneruce.cz – svépomocný web pro hazardní hráče a jejich rodiny www.facebook.com/Terapeutické-centrum-Centrum-komplexní-péče-ve-Zlínském-kraji
Sídlo služby	Služba nemá sídlo v obci s rozšířenou působností Holešov. Sídlo ve Zlíně: Prštné 86, Zlín (otevřeno každý pracovní den) Pondělí, Úterý, Čtvrtek: 9 - 17 hod. Středa: 9 - 18 hod. Pátek: 9 - 16 hod. Detašované pracoviště v Kroměříži: Velehradská 625/4, Kroměříž. Sídlíme v 1. patře po levé straně. Provozní doba: prozatím jeden v týdnu (aktuálně úterý): 9 – 17 hod. Zájemcům o službu se doporučuje se dopředu objednat . Detašované pracoviště v Uherském Hradišti: Šromova 145, Uh. Hradiště (v budově býv. restaurace Almara) Provozní doba: úterý, čtvrtky 9 – 17 hod.

Úvodní slovo aktéra

Nabízíme pomocnou ruku na cestě ke svobodě z návykového chování.

Cílová skupina služby

Osoby starší 16 let (případně mladší v doprovodu zák. zástupce), které se potýkají:

- **s nelátkovou závislostí – zejména hazardní hraní/sázení, dále také závislostí na počítačích či on-line prostředí, nakupování apod.**, a toto chování má pro ně a jejich okolí negativní dopady

- s projevy návykového chování, rozdílnou motivací ke změně dosavadního životního stylu a motivací k léčbě či s různými fázemi, typy závislosti

a to v různých fázích závislosti: experimentování, poradenství ohledně své konzumace (hraní/sázení) – ujasnění, jak na tom jsou, snažící se ambulantně abstinovat / kontrolovaně užívat (hrát/sázet), po pobytové léčbě hledají možnost ambulantního doléčování

Služba je určena i osobám, které jsou ohroženy negativními dopady návykového chování svých blízkých a příbuzných (rodina, přátelé, partneři, spolupracovníci atd.)

Spolupráce je dobrovolná / nařízená (OSPOD, PMS, kurátoři)

Nabídka služby

- psychologické a sociální poradenství
- individuální, párová nebo rodinná terapie
- doléčování a podpora při abstinenci
- pomoc v krizové situaci (osobně, po telefonu či prostřednictvím internetu)
- zprostředkování léčby a dalších návazných služeb
- informační servis
- besedy na školách a jiných organizacích

Na prvním sezení je zmapována situace, nastaven plán spolupráce.

Nabízíme krátkodobou (5 sezení), střednědobou a dlouhodobou spolupráci (rok, rok a půl).

Plán spolupráce je vždy individuálně přizpůsoben danému klientovi.

Pracujeme s celým jeho kontextem, nezaměřujeme se pouze výlučně na závislost. Léčba probíhá formou terapie a poradenství (formou individuální, dle přání a potřeb klienta rovněž párová či rodinná).

Podmínky využití služby:

Služba je:

- ambulantní (zájemce přijíždí do sídla služby – nejbližší pobočky Kroměříž, Zlín)
- bezplatná
- může být i anonymní.

Zájemce může zařízení kontaktovat dobrovolně.

Nabídka ke spolupráci, další informace

Služby Terapeutického centra ve Zlínském kraji, kontakty na pobytovou léčbu, kontakty na dluhové poradenství. Spolupracujeme se sociálními službami, zdravotnickými zařízeními, institucemi (Probační a mediační služba, OSPOD apod.).

Nabízíme i preventivní program Hra na hraně k prevenci rozvoje problémového hráčství (ucelený program skládající se ze 6 na sebe navazujících lekcí, pro žáky 8. a 9. tříd ZŠ a studenty SŠ). Nabízíme i jednorázové besedy na téma nelátkových závislostí a práce s lidmi se závislostí.



Foto: Prostory pobočky v Kroměříži.

Středisko výchovné péče v Bystřici pod Hostýnem

Poskytovatel (sídlo)	Diagnostický ústav a středisko výchovné péče Veslařská 246 637 00 Brno Středisko výchovné péče v Kroměříži (zaštitovatel) www.svp-km.cz Husovo nám. 229 Kroměříž 767 01
Typ	Školské zařízení – ambulantní forma, odloučené pracoviště
Kontaktní osoby	Mgr. Chlápková Leona , speciální pedagog
Kontaktní údaje	Email: svpbph@seznam.cz Web: www.svp-km.cz
Telefon	Mobil: 608 045 301
Sídlo	Sídlo v Holešově nemá. Sídlí v ulici 6. května 1071, Bystřice pod Hostýnem 768 61.
Jak pomáháme Nabízíme dětem a rodičům psychoterapeutickou pomoc zajišťovanou týmem psychologů a speciálních pedagogů pomocí metod individuální psychoterapie, individuální terapie a skupinové psychoterapie.	
Cílová skupina služby Pomáháme žákům všech typů škol ve věku 6 - 26 let (nebo po dobu studia) s problémy ve vztazích s vrstevníky, se začleněním do třídních kolektivů, sebehodnocením, s poruchami učení i chování.	
Nabídka služby Zajišťujeme psychoterapeutickou pomoc dětem, rodičům i pedagogům <ul style="list-style-type: none">• S problémy ve vzájemných vztazích• V případech poruch chování• Při výskytu šikanování mezi dětmi• Při výskytu asociálních projevů u dětí a mládeže• V případě rozvodové a porozvodové situace v rodině• Při výskytu psychických obtíží a osobnostních problémů u dětí• Zajištění poradenství školám, programy pro školy• Řešení problémů s dg. ADHD, specifické vývojové poruchy učení a chování	

- Zprostředkování dobrovolných terapeutických pobytů ve střediscích výchovné péče s pobytovým oddělením
- Spolupracujeme s odbornými lékaři a dalšími školskými poradenskými zařízeními.
- Realizace služeb i mimo region

Podmínky využití služby

Využití služby je **bezplatné**.

Je nutno se předem objednat.

Jaké další služby může naše zařízení nabídnout

Zprostředkování dobrovolných terapeutických pobytů dětí ve střediscích výchovné péče s pobytovým oddělením.



Obr. Sídlo v Bystřici pod Hostýnem, Ulice 6. května 1071.

Mateřské centrum Srdíčko



Poskytovatel	Město Holešov
Typ služby	mateřské centrum, organizační složka města Holešov
Kontaktní osoba	Eva Fuksová - vedoucí Telefon: 573 397 163
Kontaktní údaje	Web: www.srdicko.estranky.cz E-mail: m.c.srdicko@seznam.cz FB: www.facebook.com/MCSrdicko
Sídlo služby	Holešov, Novosady 1582 (dříve budova SVČ Duha)

Úvodní slovo aktéra

Pokud se cítíte na své rodičovské s děťátkem doma izolováni od okolí, od přátel, máte pocit, že vám nikdo nerozumí a neporadí – navštivte Mateřské centrum Srdíčko. Pohodová a spokojená maminka je pro náš nejdůležitější cíl.

Rodiče zde mohou najít inspiraci, pomoc, radu, společné sdílení podobných problémů týkajících se dětí ve věku kojence, batolete a předškoláka. Prostředí je zařízeno a bohatě vybaveno tak, aby se děti i rodiče cítili příjemně, pohodlně, jsou zde vítáni všichni bez rozdílu.

Cílová skupina služby

- **Rodiče s dětmi na mateřské a rodičovské,**
- **kojenci,**
- **batolata,**
- **děti předškolního věku,**
- **těhotné ženy.**

Nabídka služby

Nabízíme **kurzy předporodní přípravy** pro těhotné ženy, **kurzy pro rodiče s dětmi od 3 měsíců do 3 let**, **výtvarné kurzy** pro děti předškolního věku, **vzdělávací kurzy pro děti předškolního věku**, **Montessori hernu**. Pořádáme pravidelné **tematicky zaměřené akce** pro nejmenší děti – např. karneval, dětský den, jarní slavnost, prázdninové dopolední kurzy apod. Aktuální nabídka kurzů je na webu nebo facebookových stránkách mateřského centra.

Mimo kurzů je pro klienty k dispozici také vybavená herna, kterou mohou v provozní dobu centra navštěvovat.

Provozní doba od ledna 2018:

pondělí - 8 - 12.30 13 - 18 hod.

úterý - 8 - 12.30 13 - 17 hod.

středa - 8 - 12 hod.

čtvrtek - 8 - 12 hod.

pátek - pro veřejnost zavřeno!

Podmínky využití služby:

Kurzy jsou nabízeny za finanční úplatek, aktuální ceny jsou uvedeny na webu a facebooku mateřského centra.

Vstup do herny je také nabízen za finanční úplatek.

Nabídka ke spolupráci, další informace

Naší hlavní náplní je provozování mateřského centra jako prostoru ke vzájemnému setkávání rodičů s dětmi, především maminek a tatíneků na mateřské dovolené.

Mateřské centrum umožňuje maminkám navázat nové sociální kontakty, podpořit jejich komunikační schopnosti a rozvíjet schopnost spolupracovat a vytvářet něco nového.

Mateřské centrum zajišťuje spolupráci s odborníky (např. psycholog, pediatr, laktační poradkyně, pedagog, speciální pedagog, porodní asistentka, sociální pracovnice).

Zařízení organizuje zájmové a vzdělávací aktivity pro rodiče s dětmi, pro děti a rodiče samotné, jejichž fungování zajišťují samy maminky či jiní dobrovolníci (např. pravidelné bazárky dětského oblečení od maminek z mateřského centra).



Foto: Prostory Mateřského centra Srdíčko.

Linka SOS Zlín



Zřizovatel	Statutární město Zlín Oddělení prevence kriminality a sportovišť Zarámí 4421 Zlín 760 01
Poskytovatel	Linka SOS Zlín, příspěvková organizace, Zlín
Typ služby	Registrovaná sociální služba dle zákona č. 108/20016 Sb., o sociálních službách – telefonická krizová pomoc
Kontaktní údaje	Telefon: 577 242 785; 778 400 528 E-mail: sos.linka@zlin.cz Web: www.soszlin.cz
Kontaktní osoba	Mgr. Irena Majtnerová, ředitelka
Krizové kontakty	<ul style="list-style-type: none">- pevná linka: 577 431 333 NONSTOP- mobil: 778 400 170- internetová poradna – e-mail: sos@zlin.cz- chat (v přípravě)
Úvodní slovo aktéra <i>„Žádný problém není tak velký, aby se o něm nedalo mluvit nebo psát.“</i>	
Komu pomáháme? Linka SOS Zlín je <u>linkou důvěry určená pro celou populaci</u> . Její poslání je poskytování telefonické krizové pomoci osobám v obtížné životní situaci, ohrožení zdraví a života, v dlouhodobě nepříznivé situaci, kterou volající nemůže zvládnout vlastními silami. Hlavním cílem práce linky je zvýšení kompetence uživatele ke zvládnutí složité osobní situace. Základním pravidlem linky je neutrální postoj k volajícímu bez ohledu na jeho pohlaví, rasu, původ, náboženství, přesvědčení, společenské postavení, sexuální orientaci či handicap.	
Co Linka SOS nabízí? Uživatelům nabízí <u>podporu orientace ve vzniklé situaci a celkovou stabilizaci psychického stavu</u> , aktivaci vlastních sil k řešení situace. Možnost sdílet své starosti a obavy v bezpečném prostředí a porozumění.	

Pracovníci linky poskytují informace vedoucí k řešení situace klienta a vedou klienta ke stanovení cílů pro nejbližší období i budoucnost. Mohou zprostředkovat kontakty na návazné služby pomoci ve Zlínském kraji (instituce, lékaře, psychology, kontakty na specializované linky pomoci a linky důvěry v celé ČR).

Příklady situací, kdy lze službu využít:

Špatné vztahy v rodině, domácí násilí, nemoc a úmrtí v rodině i blízkém okolí, šikana, alkohol, drogy a jiné závislosti či potřeba zprostředkování informace o odborné pomoci.

Zásady poskytování služby

Klient hradí vlastní hovorné. Služba je anonymní.

Anonymitu nemůžeme zajistit pouze v případech oznamovací povinnosti plynoucí ze zákona.

Nabídka služeb, které můžeme pro ORP Holešov zprostředkovat včetně podmínek pro jejich využití

V přípravě pro 1. pololetí školního roku 2019/2020:

- témata besed pro žáky ZŠ a SŠ o činnosti Linky SOS (pomoc lidem v obtížné životní situaci; soc. patologické jevy a jejich prevence; možnosti krizové intervence).
- forma besed – 1 vyuč. hodina; cílová skupina: II. stupeň ZŠ a SŠ.

- Finanční spoluúčast: pro školy na území města Zlína besedy ZDARMA.

Školy mimo město Zlín dle spádovosti ZK: fakturace za lektorné a cestovné

Centrum pro dětský sluch Tamtam, o. p. s.



Poskytovatel	Centrum pro dětský sluch Tamtam, o.p.s. Hábova 1571 155 00 Praha 5
Typ služby	Registrovaná sociální služba dle zákona č. 108/20016 Sb., o sociálních službách - raná péče
Kontaktní údaje	Tel: 739 642 677 E-mail: ranapecemorava@detskysluch.cz Web: www.detskysluch.cz
Kontaktní osoba	Mgr. Anna Kučerová, Ph.D., vedoucí služby
Sídlo služby	Raná péče pro Moravu a Slezsko Jungmannova 25 779 00 Olomouc Služba je terénní – tj. pracovník služby přijíždí za rodinou s dítětem do domácího prostředí.
Pro koho je služba určena Cílovou skupinou služby jsou rodiny s dětmi se sluchovým postižením raného věku od 0 do 7 let žijících na území celého ORP Holešov.	
Dostupnost služby <ul style="list-style-type: none">- Služba je poskytována klientům bezplatně.- Služba je dobrovolná, probíhá na základě dohody o spolupráci (individuální plán) Probíhá terénní formou v domácím prostředí rodiny .	
Nabídka služby Poskytování terénních konzultací v domácím prostředí dítěte a jeho rodiny zaměřené na podporu vývoje dítěte se sluchovým postižením a podporu jeho celé rodiny v náročné situaci.	
Principy poskytování služby Podporujeme rodinu s dítětem se sluchovým postižením, aby zvládla novou situaci, naučila se komunikovat se svým dítětem a mohla žít běžným způsobem života. Partnerský přístup	

Naším klientům poskytujeme potřebnou šíři informací tak, abychom jim umožnili jejich kvalifikované a zodpovědné rozhodnutí o sobě, respektive o jejich dětech se sluchovým postižením.

Služby rané péče využívají rodiny na základě vlastního rozhodnutí. Rodiče dětí se sluchovým postižením vnímáme jako platné členy multidisciplinárního týmu, který plánuje, realizuje a hodnotí postup péče o jejich dítě.

V domácím prostředí

Snažíme se respektovat pro rodinu i dítě přirozené prostředí, proto jsou naše služby poskytovány především přímo v rodinách. Při naší práci **využíváme co nejvíce přirozených zdrojů pomůcek a metod**. Respektujeme běžný chod a rytmus rodiny.

Nezávislost

Nezávislost vnímáme ve dvou rovinách. V první rovině vnímáme naši vlastní nezávislost coby experta na problematiku dětského sluchu, nezávislého na dalších subjektech. Díky tomu můžeme našim klientům vždy poskytnout kvalitní a nestranné zhodnocení jejich situace, doporučení a služby.

Ve druhé rovině podporujeme rodiče a dítě k využívání vlastních zdrojů pro zvládnutí situace, ve které se nacházejí. Snažíme se předcházet vzniku závislosti na sociálním systému.

Služby našich terénních pracovníků jsou poskytovány bezplatně. Díky tomu je můžeme nabídnout každé potřebné rodině, bez ohledu na její příjmy.

Mezioborová spolupráce

Jsme si vědomi toho, že kvalitní a účinná péče o děti se sluchovým postižením vyžaduje multidisciplinární přístup. Snažíme se proto vytvářet **týmy zahrnující jak naše interní pracovníky, tak i externí specialisty a rodiče dětí**. Díky tomu zajišťujeme pro dítě **komplexní péči**.

Nabídka služeb, které můžeme pro ORP Holešov zprostředkovat včetně podmínek pro jejich využití

- Kurzy komunikace s malým dítětem se sluchovým postižením (znaky znakového jazyka)
- Setkávání rodin s dětmi se sluchovým postižením ze Zlínského kraje
- Odborné sociální poradenství

